

# Upptäck Malmös gröna sidor

Denna karta över naturtillgångar och hållbara lösningar för livet i staden visar vägen till flera hundra, ur miljösynpunkt, viktiga platser i Malmö. På kartans baksida får du en översikt över regionen och tips på intressanta utflyktsmål.

Denna andra utgåva av Grön Karta över Malmö har varit möjlig genom finansiellt stöd av Malmö stads projekt, Kunskap Malmö 1997 "Gröna tråden". Grön Karta över Malmö har skapats av Bengt-Arne Richter och Tor Fossum i Adobe PageMaker 6.5, kartunderlaget är en gatukarta som tillhandahålls av Malmö Stadsbyggnadskontor. Kartunderlaget för baksidan är ritat av Hans-Lennart Göthrick. Fotot är taget av John Dolecek. Kartan ingår i det internationella Green Map System.

## Discover Malmö the green way

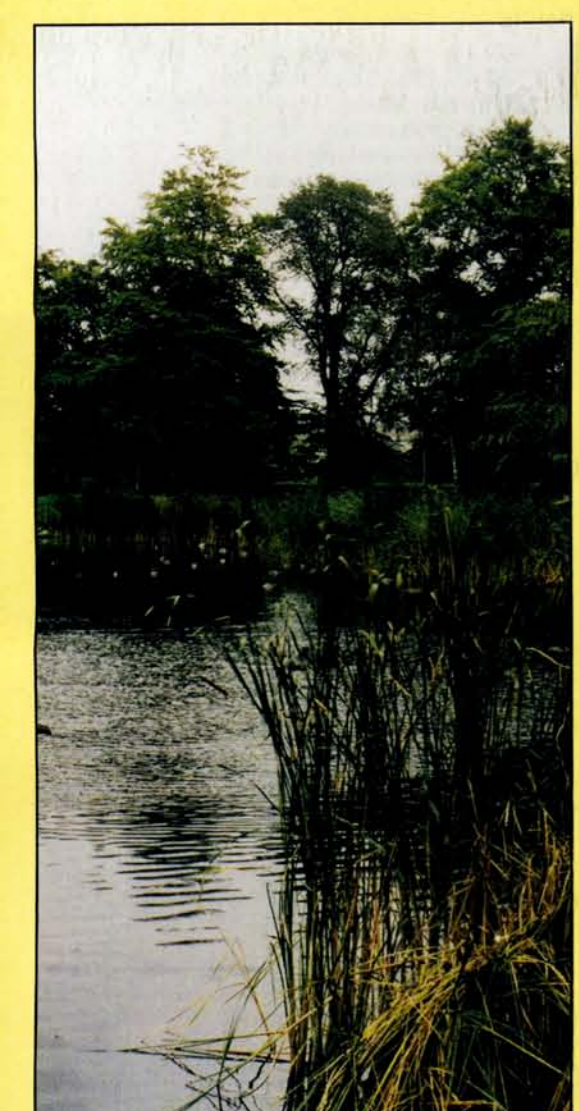
This guide to natural resources and sustainable solutions for life in the city shows you the way to hundreds of environmentally significant places all over Malmö. The reverse side of the map contains an overview of the region and suggestions for interesting excursions.

This second issue of Malmö Green Map has been funded by the Kunskap Malmö 1997 (Knowledge Malmö 1997) through the Green Thread - project. Malmö Green Map was created by Bengt-Arne Richter and Tor Fossum with Adobe PageMaker 6.5, using maps provided by the Malmö City Planning Department. The regional map was drawn by Hans-Lennart Göthrick. The photo is taken by John Dolecek. Malmö Green Map are part of the international Green Map System.

Följande företag har genom att stödja Gröna tråden-projektet bidragit till kartans tillkomst



Utgiven med tillstånd av Malmö stadsbyggnadskontor  
The Green Map Icons © Modern World Design 1996-1998



# Grön Karta över Malmö Green Map 1999

# Natur och djurliv / Nature and wildlife

Malmö - Parkernas stad

Malmö - City of Parks

Malmö, sjöfartsstad med rötterna i 1200-talet, är känd som parkernas stad och innehåller en rad äldre parker som av tradition har varit av betydelse för staden. De senaste 10 åren har Gatukontoret satsat på om- och nyanläggning av eco-parker och rekreatioms-områden, och idag finns det ca. 800 parker, ångar, planer och rekreatioms-områden. Under 1990-talet ökade parkytan i Malmö med 1765 954 m<sup>2</sup>, och 1996 var den totala parkytan 13 577 527 m<sup>2</sup> och den utökas ständigt. I Malmö finns det ca 170 000 träd registrerade, till detta kommer ett antal privata träd.

With a tradition of trade and shipping that dates back to the 13th century, Malmö is known as the City of Parks, with a number of old parks that play an important role in urban life. Over the past decade the Department of Parks has invested in renewal and expansion of eco-parks and recreational areas, and today Malmö contains about 800 parks, playing fields, meadows, etc. Since 1990 the total park area increased by 1,765,954 m<sup>2</sup>. In 1996, the total park area amounted to 13,577,527 m<sup>2</sup> and is continuously increasing. There are now about 170,000 trees registered in Malmö excluding those on private land.

Speciella träd  
Special trees

Malmö har många speciella och välväxta träd även utanför parkerna. Malmö has many special and fully grown trees even outside the parks.

- 100 D3 Bellevuevägen
- 101 G6 Fredriksbergs gård
- 102 E4 Gullängen
- 103 F3 Hakanstorps vårdhem
- 104 I8 Kung Oskars väg
- 105 K8 Kungsgatan
- 106 J7 Norra Vallgatan
- 107 J7 Residensets gård
- 108 C3 Rosenholms allé
- 109 C3 Nordmannaplan
- 110 J8 Södertull
- 111 J8 Hovrätten
- 112 I9 Hästhagen

Park eller rekreatiomsområde  
Park or recreation area

- 114 H5 Robotfältet, LV-4:s f.d. övningsfält
- 115 C3 Ribersborg
- 116 C3 Linhamnsfältet
- 117 D4 Stadionparken
- 118 J10 Pildammsparken
- 119 J9 Magistratsparken
- 120 I8 Slottsparken
- 121 J8 Kungsparken
- 122 I8 Malmöhusparken
- 123 D2 Scaniaparken
- 124 L8 Rörjöparken
- 125 K8 Raoul Wallenbergs park
- 126 E4 Heleneholmsparken
- 127 D6 Stolpalösparken
- 128 F2 Beijers park
- 129 G3 Bulltoftaparken
- 130 J8 Gamla kyrkogården
- 131 D3 Rönneholmsparken
- 132 D3 Öresundsparken
- 133 A5 Lernacken
- 134 B4 Sibbarp
- 135 G4 Husie mosse
- 136 H3 Toftanäs
- 137 B5 Bunkeflo strandängar
- 138 E5 Kastanjegårdsparken
- 139 D5 Kroksbäcksparken
- 140 F4 Ögårdsparken
- 141 F4 Rosengårdsfältet
- 142 E6 Almviksparken
- 143 B5 Hammars park
- 144 G5 Remonthagen

Hundrastplatser finns det gott om, fråga efter karta på stadshuset. Stora rastområden listade.

- 170 E1 Spillepengen
- 171 D3 Turbinen
- 172 C3 Småbåtshamnen
- 173 B5 Sibbarp
- 174 E5 Almviksparken
- 175 G3 Bulltofta rekreatiomsområde

There are many dog runs through-out the city. Ask for a map at the town hall. The larger ones are listed.

- 180 D4 Kroksbäcksparken
- 181 H1 Solviks trädgård, 30 01 50
- 182 B6 Strandhem koloniområde
- 183 D4 Artholms koloniområde
- 184 F3 Ö.Sommarstadens koloniområde
- 185 C5 Elinelunds sommarstad
- 186 C5 Mossängens Sommarstad
- 187 G3 Granbacken
- 188 B5 Kalkbrottsgratan
- 189 I5 Almåsa
- 190 I4 Kölnan
- 191 C4 Soldattorpet, 15 78 10
- 192 H4 Wowragården, 34 44 04
- 193 C4 Bülow Hübés väg
- 194 D5 Holma bostadsområde
- 195 I8 Slottsträdgården

Djur, stadsbondgård / Zoo, city farms

- 160 K9 Folkets park, Terrariet,
- 161 I8 Malmö museum
- 162 G7 Oxie 4H-gård, 545585
- 163 F4 Cronhielms 4H-parklek, 940071
- 164 E5 Almviks djurriftidsgård, 190000
- 165 H6 Solgården, Toarp, 548780

Park eller rekreatiomsområde  
Park or recreation area

- 145 G4 Husiegård
- 146 D5 Hyllevång
- 147 F2 Segevång
- 148 E5 Hermodsdalsparken
- 149 F4 Cronhielms park
- 150 C5 Broddaparken
- 151 C4 Djupadalsparken
- 152 C4 Mellanhedsparken
- 153 G7 Käglinge rekreatiomsområde
- 154 B7 Klagshamns udde
- 155 A5 Stenören
- 156 I4 Ravinen vid Bjärshög
- 157 G4 Gyllins trädgård
- 158 B7 Kalkbrottsdammen i Klagshamn
- 159 B5 Kalkbrötet

Recirkulering och återbruk/  
Recycling and reuse

- 200 F3 Östergård, Backarna, 189897
- 201 K9 Möllvängstorget 3-5, 96 77 94 HSB föreningar, 33 77 00
- 202 E5 Brf Gullvik, Dumviks 7
- 203 E5 Brf Fosietorp, Tornfalksgatan 9B
- 204 E4 Brf Jämlikheten, Vitemölleg. 16 D
- 205 H7 Brf Myrstacken
- 206 E3 Brf Tallen
- 207 G4 Gula Höja 49 50 55

Kompostering av organiskt avfall har införts i både villor och större fastigheter. Nedan listas några anläggningar av intresse för studiebesök ring för avtal.

- Composting of organic waste has been successfully introduced for both private homes and larger buildings. The sites listed below are possible to visit Call first.
- ca 70 återvinningsstationer för förpackningar sorterat i papper, glas, plast och metall är utplacerade lokalt i Malmö. Antalet skall utökas till 120. Se kartan för din station.
- Around 70 local recycling stations for paper, glass, plastics and metal are currently available in Malmö. The number will increase to 120. See map.

Återbruk, second hand, loppis

- 210 F2 Emmaus Björka, N. Bulltoftav 65 D, 188822
- 211 E4 Myrorna, Frälsningsarmén, Ystadv, 86483
- 212 K9 Myrorna, S. Förstadsg 74A, 120912
- 213 F5 Fyndbörsen, Hindbyv 14, 944100
- 214 E4 Sopotstationen, N Grängesbergsg, 926262
- 215 K10 Marknadsbörsen, Fricksq 4, 193366
- 216 E4 Loppis, Ystadv, 17,
- 217 F2 Loppmarknaden, Lundav 66, 932735
- 218 K9 Folkets park, tis, tors, lör sommartid, 341517 tue, thu, sat summertime
- 219 K7 Drottningtorget, on, sön/ wed, sun

Reuse sites, Second hand, flea markets

- In Malmö there are about 60 places for buying reused things, from books, furniture and clothes, to records. Look in the yellow pages.
- I Malmö finns det ungefär 60 ställen där du kan handla begagnade prylar, allt från böcker, kläder och möbler till skivor. Se gula sidorna i telefonkatalogen.

## Symbolförklaring Icon-index

<ul style="list-style-type: none"> <li>Information/Information</li> <li>Miljöcentrum / Environmental center</li> <li>Utmärkande organisation / Significant organization</li> <li>Miljöskolor / Environmental schools</li> <li>Lokal miljökarta / Local environmental map</li> <li>Miljöinformation på telefon / Ecoinfo by phone</li> <li>Miljöinformation on-line / Ecoinfo online</li> <li>Ring först för avtal / Call first</li> <li>Ekohus, guidad visning / Eco-building tours</li> <li>Stadsekologiska projekt / Urban ecology projects</li> <li>Museum, institution/Museum, institution</li> <li>Reningsverk / Waste water treatment plant</li> <li>Soptipp / Waste dump</li> <li>Övertäckt soptipp landutflyttad/ Old waste dump, landfill</li> <li>Vattenreningsverk / Waterpurification plant</li> <li>Återvinningsstationer / Recycling station</li> <li>Återbruk, loppis / Second hand, reuse site</li> <li>Komposteringsanläggning / Municipal Composting</li> <li>Knutpunkt för off. kommunikation / Communication</li> <li>Färja / Ferry</li> <li>Cykelbutik/repération / Bikeshop/repairs</li> <li>Cykeluthyrning / Bike rental</li> </ul>	<ul style="list-style-type: none"> <li>Gröna företag / Green company</li> <li>Gröna produkter / Green products</li> <li>Torghandel, KRAV-produkter / Farmer's market, organic products</li> <li>Bra miljöanpassat sortiment, gårdsbutik / Good assortment, direct sale on the farm</li> <li>Vegetarisk och/eller KRAV mat / Vegetarian and/or organic food</li> <li>Speciella träd / Special trees</li> <li>Park/ rekreatiomsområde / Park or recreation area</li> <li>Skog eller annat naturområde / Woodlands</li> <li>Park med vattenry / Waterfront parks</li> <li>Plats för kontemplation/Contemplation place</li> <li>Vacker utsiktsplats / Beautiful viewpoint</li> <li>Trädgårdar, koloniområden/ Garden, allotment area</li> <li>Speciella gemensamma gårdar / Special community gardens</li> <li>Biologisk rening / Bioremediation site</li> <li>Ekopark, naturstråk / Ecopark</li> <li>Speciella biotoper / Special habitats</li> <li>Fågel- och viltlokal / Bird and wildlife watchingsite</li> <li>Kustbiotop / Coastal habitat</li> <li>Flyttfågelsutrak / Fly-over</li> <li>Djurpark / Zoo and wildlife center</li> <li>Stadsbondgård / Domestic animals</li> <li>Hundrastplats / Dog runs</li> </ul>
--	--

Återvinningscentraler där hushållen kan lämna miljövänligt avfall och avfall som inte får lämnas i soppsäcken eller i de lokala containrarna på stan

- 220 F1 Sjölundav, Borrgatan
- 223 D5 Hyllevång återvinningscentral

Miljöstationer för miljövänligt avfall/Stations for environmentally dangerous waste

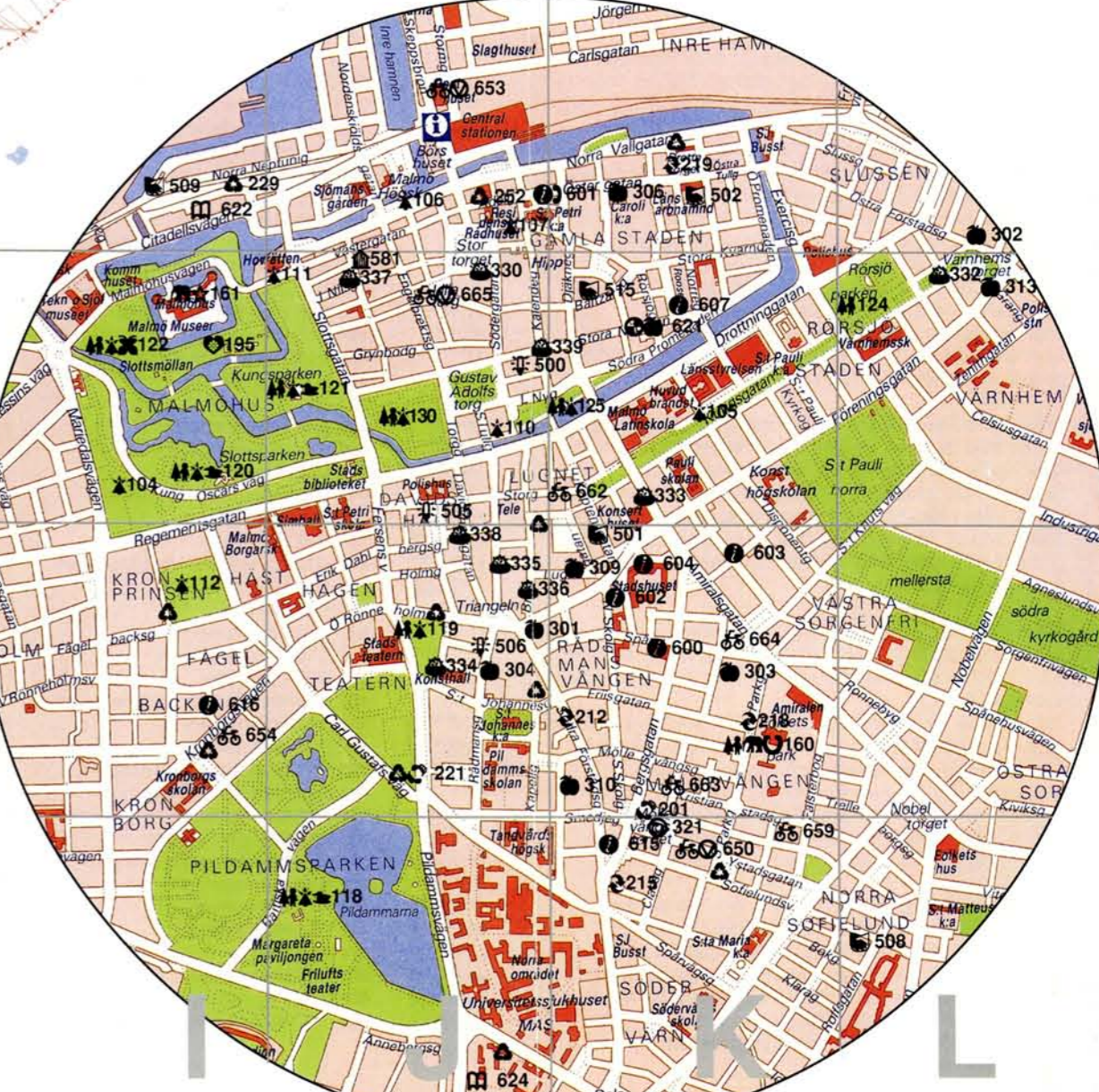
- 224 G3 Hydro, Sallerupsvägen 200
- 225 F2 Shell, Lundavägen 92
- 226 E5 Shell, Eriksfältsgatan 80
- 227 D4 Shell, Pildammsvägen/Artholmsv
- 228 C4 Preem, Linnégatan 85
- 229 I7 Statoil, Citadellsvägen 1
- 230 G7 Käglinge bilservice, Käglinge 109

Reningsverk / Water treatment plants

- 240 G3 Bulltofta vattenreningsverk
- 241 F1 Sjölundav avloppsreningsverk
- 242 A7 Klagshamns avloppsreningsverk

Avfall och återbruk / Waste and reuse

- Avfallsanläggningar och entreprenörer / Waste treatment plants and contractors.
- 250 F1 Spillepengens avfallsupplag, specialdeponi, kompostcenter, byggavfall Spillepengsgatan, 935850
- 251 F1 Malmö Avfallsverk, Spillepengsgatan, 936455
- 252 J7 SYSAV, Östergatan 30, 6801800
- 253 F1 RagnSells hushållsavfall, Spillepengsgatan, 288400
- 254 E2 Miljöservice Dan-Waste, Lodgatan 22, 680 55 25
- 255 F2 AB Sydåtervinning, papper Sturkökgatan 2, 187111
- 256 F1 Kemiaffäll i Skåne AB, Spillepengsgatan, 180365
- 257 E1 Kemå AB, Hemsökgatan 2 A, 183330
- 258 F3 Carl F. byggavfall, Agneslundsv. 16, 180300
- 259 E1 Carl F. återvinningsanläggning för byggavfall, Blidögatan
- Återbruk, byggmaterial / Reused building materials
- 260 E2 Återbyggdepån, Spikgatan, Malmö
- 261 P13 Tårab, Kyrkheddinge, 046-246145
- 262 O12 Gammelmårks överskott, Fjelle 17, Lund, 046-306555
- 263 O13 Strands Överskott, Stafanstorpsv 185, Arlöv, 434364
- 264 Bygg igen, databas, www.byggigen.se



Shopping

När du handlar, sök efter miljömärkta och/eller närproducerade produkter. KRAV är Miljömärket för mat.



When you shop look for locally produced or environmentally marked products. KRAV is the label for organic food.

Skåne är det landskap i Sverige som har den artrikaste florin och faunan. Trots stora torrläggingsprojekt finns det fortfarande en god vattentillgång.

The southernmost province of Sweden, Skåne, features a great variety of flora and fauna. Although much of the land has been drained and ditched, there are many marl pits, ponds and small lakes that support bio-diversity.

Allemansrätten är en unik svensk lag som ger dig möjlighet att fritt vistas i naturen om du bara följer de regler som finns.

Det är också tillåtet att plocka vilda blommor, bär eller svamp och att ta nedfallna grenar på marken.

Du får lov att fiska fritt längs kusterna men inte i insjöar, åar och vattendrag.

Dessa friheter gäller inte i naturreservat och inom stadsplanlagt område.

The unique Swedish law known as Allemansrätten entitles legal access to private land in open country, and thus gives us a chance to enjoy the Swedish landscape.

You may pick wild flowers, berries or fungi, and you may pick up fallen branches from the ground, but you may not take them from living trees or bushes.

You may fish without a permit along the coast, but a permit is required for lakes and rivers.

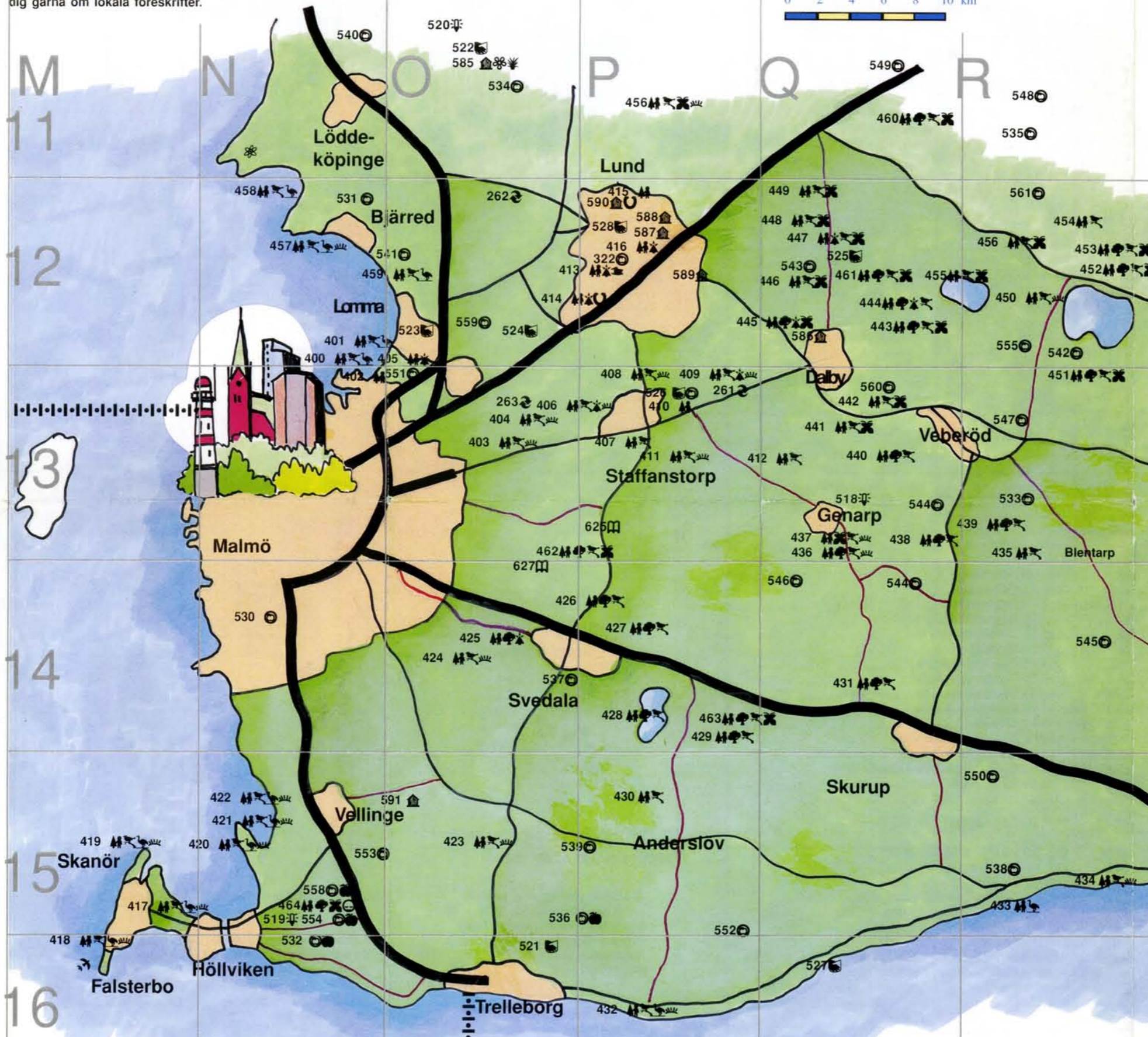
Free access to private land is NOT permitted in natural parks or in urban areas.

När odlade livsmedel minskar transportbehovet. Odlingar och djuruppfödning utan kemiska bekämpningsmedel är bra både för den som äter maten och för jorden där den producerats.

Locally produced food reduces the need for transport. Food production without artificial insecticides or pesticides is good, both for those who eat it and for the earth.



Se ikonförklaringen på Malmökartan för symbolernas betydelse. See the iconindex on the Malmömap for the meaning of each Green Map Icon.



- Bra miljöanpassat sortiment / Shops with a wide range of environment-friendly products. 300 C4 Hemköp, Limhamn...

- Torghandel, närodlat, KRAV-produkter. 320 D3 Fridhemstorget, 321 K10 Möllevangstorget...

- Restauranger / Restaurants. 330 J8 Meaning green Tel 040-691 26 00, 331 Quartey's Catering...

Naturområden runt Malmö

- 400 N12 Spillepengen, 401 N12 Tågarps hed, 402 N13 Sockerbruksparken Arlöv, 403 O13 Bernstorps mosse...

Gröna företag Green business

- Gröna företag som levererar miljöanpassade produkter eller tjänster. 500 J8 Body Shop, kosmetika, Gallerian, 501 K9 Budcyklar...

- 508 I 10 Team Offset & Media, Malmö's första miljöcertifierade tryckeri, 509 I 7 TS Taxi AB, naturgasdrivna bilar, 510 C4 Tvättman...

- 518 Q13 G Ottosons Färgmakeri, Genarp, 519 N15 Färgkvarnen, Höllviken, 520 O11 Boställens Lin, Höjs Boställe...

Ekologiskt jordbruk / Organic farmers

- 530 N14 Tony Hakansson, Slättåkra gård, Tygelsjö, 531 N12 Anderbergs Råkost, Borgeby, 532 N16 Anders Dahlquist, Räng sand, Vellinge...

Ekologiska stadsodlingar/ Urban ecological agricultur

- 565 E6 Katrinetorp, 566 G4 Bärkraftprojektet, Husie Kyrkby

Stadsekologiska projekt/ Urban ecology projects

- 570 E4 URBAN-projektet, 84 197, 571 C4 Bo 01, huvudkontor / office 36 24 60, 572 D2 Bo 01, mässområde / site...

Miljöbyggnation / Green buildings

- 580 B4 Adamssons Hus, Limhamn, 581 J8 Lars Skandlunds Hus, 582 H7 Myrstacken ekoby, Toarp, 583 G3 Riseberga Skola...

Information / Information

- 600 K9 Miljöförvaltningen, Bergsgatan 17, 601 J7 Gatukontoret, Avfallsenheten, Östergatan 30...

Information / Information

- Stadsdelsförvaltningar i Malmö Ring för lokal miljöinformation City Districts in Malmö Call for local and environmental information...

Lokala Agenda 21 center

- 617 E5 Café Nydala, Nydalatorget, 618 E4 Träffpunkten 8:an, Augustenborgsg 8, 619 E5 Café Naturligtvis, Censorgsg

Miljöorganisationer, utbildning Environmental organizations, education

- Naturskyddsför. i Malmö, 91 74 88, Agenda 21, Naturfrågor Fältbiologerna, 49 84 18, Miljöförbundet Jordens Vänner...

Miljöinriktad utbildning, skolor Environmental education, schools

- 622 I 7 Malmö Högskola, 623 D5 Lindebergs förskola, 624 J10 S. Sommarstadens förskola, 625 P13 Naturskolan Torup...

Att ta sig runt / Getting around

- Offentliga kommunikationsknutpunkter/ Public center of communication, Tåg och buss / Train and bus traffic, 640 E2 Central stationen, 641 E3 Buss / bustraffic...

Topografin och det milda klimatet i Malmö

The topography and the mild climate make Malmö a perfect town for biking all around the year. There are about 250 km of bike-paths, most of them are separate paths while the rest is marked on the road.

Denna referensguide hjälper dig att hitta lösningar och resurser för en hållbar utveckling i Malmö, även de som inte står på kartan.

Denna karta är gjord i informationssyfte enbart. Även om kartmakarna har gjort sitt yttersta för att ge korrekta och uppdaterade informationer, kan giltigheten av informationen på kartan inte garanteras.

Grön Karta över Malmö ingår i det globala systemet Green Map System, utvecklat av Modern World Design.

This reference guide will help you find your way to eco-resources in Malmö, including those that are not on the map.

This map is for information purposes only. While every effort is made to be accurate and updated, changes are inevitable. The information herein is not guaranteed by the mapmakers.

Malmö Green Map is part of the international Green Map System, developed by Modern World Design.